



# PROCESSO SELETIVO 2024.1

CEC CEC CEC CEC CEC CEC CEC CEC CEC C

1. Este CADERNO DE QUESTÕES contém a proposta de redação e 40 questões numeradas de 1 a 40, dispostas da seguinte maneira:
  - a) As questões de número 1 a 10 são relativas a área de Língua Portuguesa;
  - b) As questões de número 11 a 20 são relativas a área de Ciências Humanas e suas Tecnologias;
  - c) As questões de número 21 a 30 são relativas a área de Matemática e suas Tecnologias;
  - d) As questões de número 31 a 40 são relativas a área de Conhecimentos Específicos.
  - e) Proposta de Redação.
2. Confira se seu CADERNO DE QUESTÕES contém a quantidade de questões e se estão na ordem mencionada na instrução anterior. Caso o caderno esteja incompleto, tenha defeito ou apresente qualquer divergência, comunique ao aplicador da sala para que ele tome as providências cabíveis.
3. Para cada uma das questões objetivas, são apresentadas 4 opções. Apenas uma responde corretamente à questão.
4. Reserve 30 minutos finais para marcar o CARTÃO-RESPOSTA. Os rascunhos e marcações assinaladas no CADERNO DE QUESTÕES não serão considerados na avaliação.
5. O tempo disponível para concluir a prova é de **quatro horas e trinta minutos**.
6. Somente serão corrigidas as redações transcritas na FOLHA DE REDAÇÃO.
7. Quando terminar a prova, acene para chamar o aplicador e entregue esse CADERNO DE QUESTÕES e o CARTÃO-RESPOSTA junto a FOLHA DE REDAÇÃO.
8. Você poderá deixar o local de prova somente após **duas horas do início da aplicação** e poderá levar seu CADERNO DE QUESTÕES ao deixar em definitivo a sala de prova nos **30 minutos que antecedem o término da prova**.

**CADERNO 2 ROSA**



## CASA DO ESTUDANTE DO CEARÁ

*"Moradia Estudantil. Um direito que se conquista"*

Reconhecida de utilidade pública pela Lei Municipal N.º 3.473 de 24-11-1967  
E Estadual N.º 11.581 de 10-07-1989

# PROVA DE LÍNGUA PORTUGUESA

## TEXTO I

### História do Dia da Mulher

Conta-se que, em 8 de março de 1857, 129 operárias morreram carbonizadas em um incêndio que ocorrera nas instalações de uma fábrica têxtil na cidade de Nova York. Esse incêndio teria, supostamente, sido intencional. O proprietário da fábrica, como forma de repressão extrema às greves e levantes das operárias, teria trancado suas funcionárias na fábrica e nelas ateado fogo. Essa história, contudo, é falsa e, obviamente, o 8 de março não está ligado a ela.

Entretanto, houve, sim, um incêndio em uma fábrica de tecidos em Nova York, mas ele aconteceu no dia 25 de março de 1911, às 17h da tarde, na Triangle Shirtwaist Company, e vitimou 146 pessoas, sendo 125 mulheres e 21 homens. A maior parte dos mortos era constituída de judeus. As causas desse incêndio foram as péssimas instalações elétricas da fábrica associadas à composição do solo e das repartições da fábrica e, também, à grande quantidade de tecido presente no recinto, o que serviu de acelerador para o fogo. A esse cenário trágico somou-se o agravante de alguns proprietários de fábricas da época, incluindo o da Triangle, usarem como forma de contenção de motins e greves o artifício de trancar os funcionários na hora do expediente. No momento em que a Triangle pegou fogo, as portas estavam trancadas.

## TEXTO II

### Influência do socialismo e feminismo

Um ano antes dessa tragédia, em 1910, na cidade de Copenhague, ocorreu o II Congresso Internacional de Mulheres Socialistas, que foi apoiado pela Internacional Comunista. Nesse evento, a então membro do Partido Comunista Alemão, Clara Zetkin, propôs a criação de um Dia Internacional da Mulher, sem, entretanto, estipular uma data específica. Essa proposta era fruto tanto do feminismo, que ascendia naquela época, quanto das correntes revolucionárias de Esquerda, como o comunismo e o anarquismo – inclusive, a anarquista lituana Emma Goldman foi um dos nomes mais importantes da época.

O incêndio de 1911 viria a ser sugerido, nos EUA, como dia simbólico das mulheres (tal como sugerido por Clara Zetkin). A maioria dos movimentos reivindicava melhorias nas condições de trabalho nas fábricas e, por conseguinte, a concessão de direitos trabalhistas e eleitorais (entre outros) para as mulheres. Vários protestos e greves já ocorriam na Europa e nos Estados Unidos desde a segunda metade do século XIX.

[...]

01) De acordo com as informações apresentadas, depreende-se CORRETAMENTE que

- (A) Emma Goldman propôs, em 1910, a criação de um Dia Internacional da mulher.
- (B) o incêndio de 1911 jamais foi sugerido como dia simbólico das mulheres.
- (C) no dia 8 de março de 1911, um proprietário de uma fábrica de tecidos ateou fogo em várias operárias.
- (D) as péssimas instalações elétricas da fábrica de tecidos foram responsáveis pelo incêndio que ocorreu em 1911 em Nova York.



## CASA DO ESTUDANTE DO CEARÁ

*"Moradia Estudantil. Um direito que se conquista"*

Reconhecida de utilidade pública pela Lei Municipal N.º 3.473 de 24-11-1967  
E Estadual N.º 11.581 de 10-07-1989

02) No trecho "O proprietário da fábrica, como forma de repressão extrema às greves e levantes das operárias, teria trancado suas funcionárias na fábrica e nelas ateado fogo", a palavra "levantes" não pode ser substituída sem prejuízo semântico algum por

- (A) rebeliões.
- (B) balbúrdias.
- (C) conciliações.
- (D) revoltas.

03) No trecho "**Vários protestos e greves** já ocorriam na Europa e nos Estados Unidos desde a segunda metade do século XIX. [...]", o termo destacado desempenha a função de

- (A) sujeito composto.
- (B) predicativo do sujeito.
- (C) sujeito indeterminado.
- (D) adjunto adverbial.

### TEXTO III

#### QUEM FOI ANNE FRANK?

Anne Frank nasceu a 12 de junho de 1929, na cidade alemã de Frankfurt. Tem uma irmã, Margot, de cerca de três anos mais velha. A situação na Alemanha não era a melhor: havia poucos empregos e muita pobreza. E é nesse cenário que Adolf Hitler e o seu partido recebem o apoio de um número crescente de adeptos. Hitler odiava os judeus, culpando-os pelos problemas do país, e deu voz aos sentimentos antissemitas que prevaleciam na Alemanha. Por causa desse ódio aos judeus e da má situação do país, os pais de Anne, Otto e Edith Frank, decidem mudar-se para Amsterdam. Aí, Otto fundou uma empresa que comercializava pectina, um agente gelificante para a preparação de geleias.

Anne sente-se, desde logo, em casa na Holanda. Aprendeu a língua, fez novos amigos e andou numa escola holandesa no bairro. O seu pai trabalhou arduamente para fazer prosperar o negócio, mas não foi fácil [...].

Por causa de algumas regras restritivas, eram cada vez menos os lugares onde Anne podia ir. O seu pai perde o seu negócio, uma vez que já não é permitido aos judeus terem empresas próprias. Todas as crianças judias, incluindo Anne, tiveram que ir para uma escola judaica separada.

Os nazistas vão cada vez mais longe [...]. A família de Anne decide esconder-se para escapar da perseguição. Na primavera de 1942, o pai de Anne tinha começado a instalar um esconderijo no anexo secreto da sua empresa, no nº 263 de Prinsengracht.

[...]

Pelo seu décimo terceiro aniversário, pouco antes de passar a viver no esconderijo, Anne recebe um diário de presente. Durante os dois anos em que permanece escondida, Anne escreve sobre o que se vai passando no Anexo Secreto, mas também sobre o que sente e pensa [...]. Anne começa a reescrever o seu diário mas, antes que pudesse terminar, ela e as outras pessoas que estavam escondidas são descobertas e presas por polícias a 4 de agosto de 1944 [...].

Anne foi enviada para o campo de trabalho para mulheres, com a sua irmã e a sua mãe. Otto acabou num campo para homens [...].



## CASA DO ESTUDANTE DO CEARÁ

*"Moradia Estudantil. Um direito que se conquista"*

Reconhecida de utilidade pública pela Lei Municipal N.º 3.473 de 24-11-1967  
E Estadual N.º 11.581 de 10-07-1989

No início de novembro de 1944, Anne é transportada novamente. Juntamente com a sua irmã, foi deportada para o campo de concentração de Bergen-Belsen. Os seus pais ficam em Auschwitz. As condições em Bergen-Belsen são também miseráveis: quase não há comida, está frio, e Anne, como a sua irmã, fica com febre tifoide. Em fevereiro de 1945, ambas morrem das consequências dessa doença, primeiro Margot e pouco depois Anne.

De todos os que se escondiam no Anexo Secreto, apenas Otto, o pai de Anne, sobreviveu à guerra. Ele foi libertado de Auschwitz pelos russos e, durante a sua longa viagem de volta para a Holanda, fica a saber que a sua esposa Edith morreu. Já na Holanda, fica a saber que também Anne e Margot não sobreviveram.

Os diários de Anne causam profunda impressão em Otto. Ele lê que Anne queria se tornar escritora ou jornalista e pretendia publicar as suas histórias sobre a vida no Anexo Secreto. Uns amigos convencem Otto a publicar o diário e a 25 de junho de 1947 é publicado *Het Achterhuis* (O Anexo Secreto), numa edição de 3000 exemplares. E não ficou por aí: o livro viria a ser traduzido para cerca de 70 línguas e adaptado para teatro e cinema. Pessoas de todo o racismo e do ódio contra os judeus.

04) A leitura do texto leva a todas as conclusões abaixo, exceto.

- (A) O diário começa a ser escrito pouco antes de Anne começar a viver no esconderijo.
- (B) Os judeus foram segregados de tal forma que eram proibidos de frequentar alguns espaços.
- (C) As condições degradantes dos centros de concentração podem ser associadas à doença que acometeu Anne e sua irmã.
- (D) O diário teve uma publicação póstuma, com o intuito de provocar reflexão nos leitores sobre toda a situação vivida pelos judeus.

05) "As condições em Bergen-Belsen são também **miseráveis**". Considerando a função sintática do termo grifado, pode-se afirmar que se trata de

- (A) um sujeito na voz passiva, pois as condições estão sofrendo a ação de ser miseráveis.
- (B) um adjunto adverbial, pois demonstra uma circunstância de modo.
- (C) um adjunto adnominal, estando ligado ao termo nuclear "também".
- (D) um predicativo do sujeito, sendo núcleo do predicado nominal.

06) Ao ler o trecho "E não ficou por aí: o livro viria a ser traduzido para cerca de 70 línguas e adaptado para teatro e cinema", é possível afirmar que

- (A) a ação iria acontecer no momento posterior à fala, com certeza.
- (B) a ação poderia ou não acontecer no momento posterior à fala.
- (C) a ação aconteceu no momento anterior à fala, mas posterior ao que estava sendo dito até então.
- (D) a ação aconteceu no momento anterior, mas foi concluída no mesmo momento da fala.

**CASA DO ESTUDANTE DO CEARÁ**

*"Moradia Estudantil. Um direito que se conquista"*

Reconhecida de utilidade pública pela Lei Municipal N.º 3.473 de 24-11-1967

E Estadual N.º 11.581 de 10-07-1989

**TEXTO IV**



07) Campanhas de conscientização são constantes e têm como objetivo manter as pessoas atentas quanto a assuntos de interesse geral. Nesse contexto, a campanha objetiva, principalmente,

- (A) criticar as pessoas que atentaram contra a própria vida.
- (B) incentivar a busca de soluções para os problemas do dia a dia.
- (C) estimular as pessoas com transtornos mentais a procurar ajuda.
- (D) propor às pessoas com depressão a busca de tratamento especializado

08) Em: “**Se** a vida é uma história...”, o termo em destaque pode ser substituído sem prejuízo algum à frase por qual das conjunções abaixo?

- (A) Conquanto
- (B) Contanto que
- (C) A fim de que
- (D) De sorte que

## **CASA DO ESTUDANTE DO CEARÁ**

*"Moradia Estudantil. Um direito que se conquista"*

Reconhecida de utilidade pública pela Lei Municipal N.º 3.473 de 24-11-1967  
E Estadual N.º 11.581 de 10-07-1989

### **TEXTO V**



09) O uso dos “porquês” depende do sentido que queremos dar a uma frase. Na frase do primeiro quadrinho, a palavra “porque” foi empregada

- (A) com o mesmo valor de “uma vez que”.
- (B) em frase interrogativa indireta
- (C) como antônimo da palavra “motivo”.
- (D) em frase interrogativa direta.

10) O ponto de exclamação, dependendo do contexto, é o sinal de pontuação usado para indicar diferentes tons exclamativos. Na fala do primeiro quadrinho, o ponto de exclamação foi empregado, principalmente, para

- (A) indicar espanto.
- (B) demonstrar tristeza.
- (C) revelar indignação.
- (D) expressar medo.

## **PROVA DE CIÊNCIAS HUMANAS**

11) Leia o texto e responda a questão a seguir:

A Guerra Fria foi um conflito político-ideológico que foi travado entre Estados Unidos (EUA) e União Soviética (URSS), entre 1947 e 1991. O conflito travado entre esses dois países foi responsável por polarizar o mundo em dois grandes blocos, um alinhado ao capitalismo e outro alinhado ao comunismo.

Sobre o posicionamento do Brasil no período é correto afirmar:

- (A) O Brasil desenvolveu uma política econômica totalmente independente das duas potências, Estados Unidos e União Soviética;
- (B) O Brasil alinhou-se politicamente aos Estados Unidos, seguindo os ideais socialistas;
- (C) O Brasil alinhou-se politicamente aos Estados Unidos, seguindo os ideais capitalistas;
- (D) O Brasil integrou o bloco capitalista, no entanto, a partir de 1961 o presidente João Goulart (Jango) desenvolveu uma política externa independente do apoio das superpotências da Guerra Fria"



## **CASA DO ESTUDANTE DO CEARÁ**

*"Moradia Estudantil. Um direito que se conquista"*

Reconhecida de utilidade pública pela Lei Municipal N.º 3.473 de 24-11-1967

E Estadual N.º 11.581 de 10-07-1989

12) "Com a crise do comércio das especiarias, em meados do século XVI, os portugueses decidiram investir na ocupação e exploração do Brasil. As tentativas de invasão vindas da França e da Inglaterra também fizeram com que Portugal ocupasse em definitivo o território brasileiro."

Disponível em: "Brasil Colônia" em: <https://brasilescola.uol.com.br/historiab/brasil-colonia.htm>

Sobre as Capitâneas Hereditárias, sistema administrativo criado em 1534, assinale a alternativa correta:

(A) Foi um sistema administrativo utilizado para centralizar o poder na colônia, onde cada donatário não poderia passar suas terras a seus herdeiros;

(B) Qualquer cidadão Português poderia receber um lote de terra para administrar, independentemente de sua relação com a Coroa Portuguesa;

(C) Das 14 capitâneas instaladas, apenas as capitâneas de São Vicente e de Pernambuco tiveram relativo grau de sucesso. A prosperidade dessas duas capitâneas está relacionada com o desenvolvimento da produção de açúcar.

(D) O Sistema administrativo das Capitâneas Hereditárias perdurou no Brasil até meados do século XIX, após a proclamação da República.

13) Assinale a alternativa abaixo que não representa característica da Era Vargas, "período de quinze anos da história brasileira que se estendeu de 1930 a 1945 e no qual Getúlio Vargas era o presidente do país." :

(A) Política Trabalhista: Vargas atuou de maneira consistente no sentido de ampliar os benefícios trabalhistas. Para isso, criou o Ministério do Trabalho e concedeu direitos aos trabalhadores. Era uma forma de reforçar seu poder aproximando-se das massas.

(B) Descentralização do poder: Ao longo de seus quinze anos no poder, Vargas tomou medidas para enfraquecer o Legislativo e reforçar os poderes do Executivo. Essa característica ficou evidente durante o Estado Novo.

(C) Propaganda Política: o uso da propaganda como forma de ressaltar as qualidades de seu governo foi uma marca forte de Vargas e que também ficou evidente durante o Estado Novo a partir do Departamento de Imprensa e Propaganda (DIP.)

(D) Capacidade de negociação política: A capacidade política de Vargas não surgiu do nada, mas foi sendo construída e aprimorada ao longo de sua vida política. Vargas tinha uma grande capacidade de conciliar grupos opostos em seus governos, como aconteceu em 1930, quando oligarquias dissidentes e tenentistas estavam no mesmo grupo apoiando-lhe.

14) "O Período Regencial é como conhecemos o período intermediário que existiu entre o Primeiro e o Segundo Reinado. Estendeu-se de 1831 a 1840 e foi iniciado após o imperador D. Pedro I ter abdicado do trono em favor de seu filho no ano de 1831. Foi encerrado em 1840 com o que ficou conhecido como Golpe da Maioridade, que garantiu a coroação de D. Pedro II como imperador do Brasil."

No referido período ocorreram diversas revoltas, como a Revolta dos Malês, que teve como características:

(A) A Revolta dos Malês foi uma revolta de escravos que aconteceu na cidade de Salvador, na Bahia, em 1835. Essa foi uma das maiores revoltas de escravos da história do Brasil e mobilizou cerca de 600 escravos que marcharam nas ruas de Salvador convocando outros escravos a se rebelarem contra a escravidão.



## **CASA DO ESTUDANTE DO CEARÁ**

***"Moradia Estudantil. Um direito que se conquista"***

Reconhecida de utilidade pública pela Lei Municipal N.º 3.473 de 24-11-1967

E Estadual N.º 11.581 de 10-07-1989

(B) A Revolta dos Malês foi uma revolta de escravos que aconteceu na província de Grão-Pará em 1835. Essa foi a maior revolta de escravos da história do Brasil e mobilizou cerca de 600 escravos que marcharam nas ruas de Salvador convocando outros escravos a se rebelarem contra a escravidão.

(C) Foi uma das revoltas provinciais que aconteceram no território brasileiro durante o Período Regencial. Ela ganhou notoriedade pelo maior tempo de duração (10 anos), e, além disso, foi uma das que apresentaram maior ameaça à integridade territorial brasileira.

(D) O principal objetivo da revolta era instituir uma república baiana, mas só enquanto o herdeiro do trono imperial não atingisse a maioria legal.

15) A Ditadura Militar no Brasil foi um regime autoritário que teve início com o golpe militar em 31 de março de 1964, com a deposição do presidente João Goulart. Depois do golpe de 1964, o modelo político instaurado visava fortalecer o poder executivo. Dezessete atos institucionais foram impostos à sociedade brasileira. Com o Ato Institucional nº 2, os antigos partidos políticos foram fechados e foi adotado o bipartidarismo. Desta forma surgiram:

(A) A Aliança Renovadora Nacional (Arena), que apoiava o governo e o Movimento Democrático Brasileiro (MDB), representando os opositores, mas cercado por estreitos limites de atuação;

(B) Os Restauradores, que também eram conhecidos popularmente como caramurus e os Farroupilhas, foram formados, principalmente, por funcionários públicos brasileiros, jornalistas, profissionais liberais (advogados, médicos, dentistas, etc.), padres, comerciantes brasileiros e militares de baixa patente.

(C) O Partido Português e o Partido Brasileiro;

(D) Os principais partidos eram o PRM (Partido Republicano Mineiro), o PRP (Partido Republicano Paulista).

16) Com relação a Guerra Fria, assinale a alternativa incorreta:

(A) Caracterizou-se pela confrontação entre o bloco comunista, liderado pela URSS, e o bloco capitalista, capitaneado pelos EUA.

(B) Foi um dos desdobramentos da segunda guerra mundial, que trouxe à tona duas superpotências rivais.

(C) Os conflitos por ela provocados tenderam a se concentrar nas regiões "periféricas" do planeta, principalmente na Ásia, África e América Latina.

(D) No que diz respeito à América latina, Cuba foi o principal foco de tensões envolvendo a Guerra Fria.

17) As cidades da região Sudeste do Brasil foram as que mais receberam migrantes oriundos do campo (êxodo rural) e também de outras regiões do país (migrações regionais), fato que se deu de forma mais acentuada na década de 1970 e nos anos posteriores. Assim, o Sudeste consolidou-se como a região mais urbanizada do país. Tal ocorrência pode explicar-se:

(A) Pelas preferências culturais dos migrantes.

(B) Pela maior presença de indústrias e empregos.

(C) Pela maior receptividade da população local.

(D) Pelo processo de marcha para o litoral do país.



## CASA DO ESTUDANTE DO CEARÁ

*"Moradia Estudantil. Um direito que se conquista"*

Reconhecida de utilidade pública pela Lei Municipal N.º 3.473 de 24-11-1967

E Estadual N.º 11.581 de 10-07-1989

18) Às áreas planas oriundas da combinação de processos de deposição fluvial e marinha, geralmente sujeitas a inundações periódicas, sendo revestidas por mangues, dá-se o nome de:

- (A) Planície fluvial.
- (B) Planície flúvio-lacustre.
- (C) Planície flúvio-marinha.
- (D) Planície de erosão.

19) Um bioma brasileiro marcado pelo clima semiárido, vegetação rasteira, com poucas folhas, galhos retorcidos e espinhos, além de apresentar solo raso e pedregoso. Essa definição refere-se a que bioma:

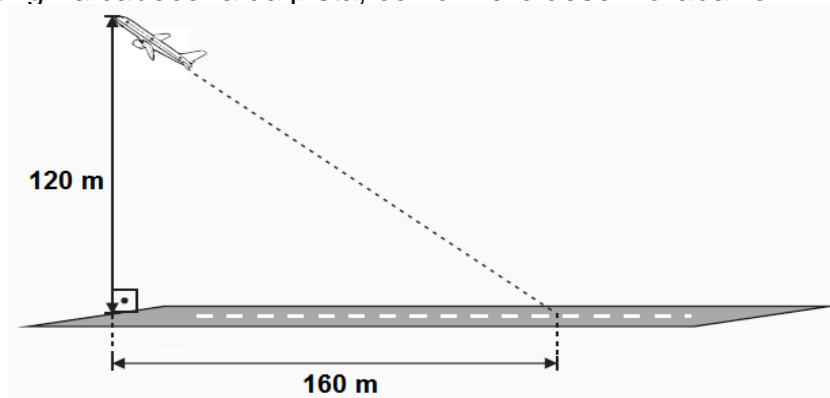
- (A) Cerrado
- (B) Caatinga
- (C) Pantanal
- (D) Mata atlântica

20) Atualmente desenvolve-se no Oriente Médio uma sangrenta guerra entre o Estado de Israel e o grupo Hamas. Israel, alega que precisa que sua ofensiva massiva contra o povo Palestino residente na faixa de Gaza é um direito de autodefesa. Porém, centenas de pessoas já morreram do lado Palestino com o bombardeios israelenses, pois não conseguem fugir para lugar nenhum. Esse conflito não é novo e remonta o período pós Segunda Guerra Mundial quando o a ONU criou o Estado de Israel e negou a criação de um estado Palestino que eram os povos originários daquela região. A criação do Estado de Israel tem como base uma teoria desenvolvida pelo jornalista alemão Theodor Herzl. Assinale a alternativa que aponta tal teoria.

- (A) Nacionalismo árabe
- (B) Nacionalismo alemão
- (C) Nazismo
- (D) Nacionalismo judaico ou sionismo

## PROVA DE MATEMÁTICA

21) No processo de decolagem, um avião saiu do chão sob um determinado ângulo e se manteve em linha reta até atingir a cabeceira da pista, conforme o desenho abaixo.





## CASA DO ESTUDANTE DO CEARÁ

*"Moradia Estudantil. Um direito que se conquista"*

Reconhecida de utilidade pública pela Lei Municipal N.º 3.473 de 24-11-1967  
E Estadual N.º 11.581 de 10-07-1989

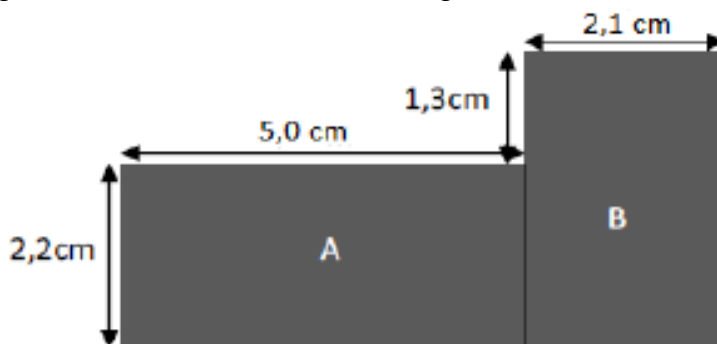
De acordo com esse desenho, quantos metros esse avião percorreu do momento em que saiu do chão até o momento em que atingiu a cabeceira da pista de decolagem?

- A) 200 metros.
- B) 280 metros.
- C) 9 600 metros.
- D) 40 000 metros.

22) Em determinada cidade, a pessoa que deseja andar de taxi deve pagar R\$ 4,50 como taxa fixa (bandeirada) mais R\$ 1,35 por quilômetro rodado expresso pela função  $v(x) = 4,50 + 1,35x$  onde  $x$  é a quantidade de quilômetros percorridos na "corrida". Nestas condições, uma pessoa que percorrer 7 quilômetros em um táxi, pagará pelo serviço:

- (A) R\$ 5,35
- (B) R\$ 5,85
- (C) R\$ 13,95
- (D) R\$ 18,00

23) Fernando fez uma maquete de dois compartimentos de sua casa e usou pedaços retangulares de madeira com as seguintes dimensões, conforme figura abaixo.



O perímetro dessa figura é

- (A) 21,2 cm.
- (B) 20,2 cm.
- (C) 15,6 cm
- (D) 15,2 cm.



## CASA DO ESTUDANTE DO CEARÁ

*"Moradia Estudantil. Um direito que se conquista"*

Reconhecida de utilidade pública pela Lei Municipal N.º 3.473 de 24-11-1967

E Estadual N.º 11.581 de 10-07-1989

24) Em outubro de 2020, realizou-se uma análise comparativa sobre o acometimento da Covid-19 nas cidades de Ponto Alto, Verdelândia, São João Paulo e Cruzeiro do Oeste, obtendo-se os seguintes dados:

CIDADES	NÚMERO DE HABITANTES	NÚMERO DE CASOS CONFIRMADOS
Ponto Alto	500.000	3.500
Verdelândia	600.000	4.000
São João Paulo	800.000	5.000
Cruzeiro do Oeste	900.000	6.000

Considerando que a análise foi procedida com base nos dados relativos (porcentuais) de acometimentos em cada cidade, é correto concluir-se que

- A) a situação mais grave foi verificada em Cruzeiro do Oeste.
- B) são quatro situações diferentes.
- C) a situação mais grave foi verificada em Ponto Alto.
- D) a situação constatada em São João Paulo é mais grave do que a encontrada em Cruzeiro do Oeste

25) Em uma pesquisa que envolveu 120 alunas de uma academia de dança, foram obtidos os seguintes dados: 80 delas querem ser atrizes, 70 querem ser cantoras e 50 querem ser atrizes e cantoras. Considerando estes dados, é correto concluir que o número de alunas que não querem ser cantoras nem atrizes é

- (A) 30.
- (B) 50.
- (C) 20.
- (D) 40.

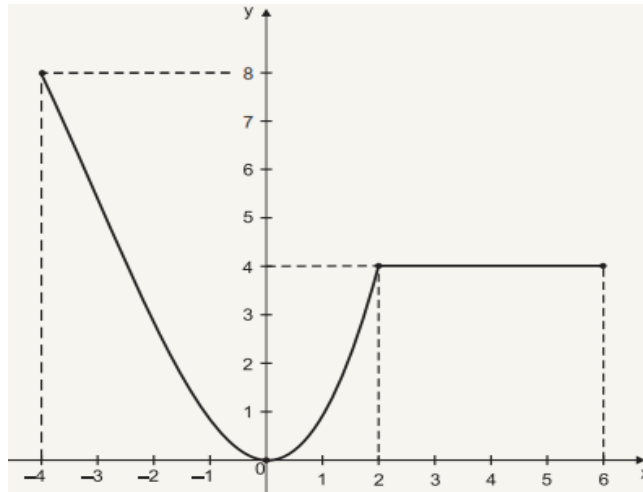
**CASA DO ESTUDANTE DO CEARÁ**

*"Moradia Estudantil. Um direito que se conquista"*

Reconhecida de utilidade pública pela Lei Municipal N.º 3.473 de 24-11-1967

E Estadual N.º 11.581 de 10-07-1989

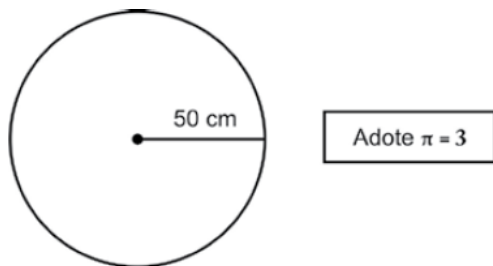
26) O gráfico abaixo representa uma função definida no intervalo  $[-4, 6]$ .



Essa função é **decrecente** no intervalo

- (A)  $[-4, 0]$
- (B)  $[0, 2]$
- (C)  $[0, 6]$
- (D)  $[0, 8]$

27) Karen vai contornar com renda uma toalha circular com 50 cm de raio, conforme a figura abaixo.



Quanto Karen vai gastar de renda?

- (A) 100 cm
- (B) 300 cm
- (C) 600 cm
- (D) 2 500 cm



## CASA DO ESTUDANTE DO CEARÁ

*"Moradia Estudantil. Um direito que se conquista"*

Reconhecida de utilidade pública pela Lei Municipal N.º 3.473 de 24-11-1967

E Estadual N.º 11.581 de 10-07-1989

28) Observe a equação polinomial apresentada abaixo.

$$x^2 + 7x + 10 = 0$$

A soma das raízes dessa equação é?

- (A)  $S = -7$
- (B)  $S = 17$
- (C)  $S = 18$
- (D)  $S = 70$

29) Em uma empresa, o número de pessoas que usa moto como transporte é igual a 28% do número de pessoas que não usa moto como transporte. Logo, a porcentagem, do total de pessoas na empresa, que usa moto como transporte, é:

- (A) menor que 21%.
- (B) maior que 21% e menor que 21,5%.
- (C) maior que 21,5% e menor que 22%.
- (D) maior que 22% e menor que 22,5%.

30) Pedro deseja pintar uma superfície retangular cujas dimensões são 15 m de comprimento e 3,2 m de largura, ao comprar a tinta, verificou que uma lata da tinta de sua escolha custa R\$ 12,00 e que, com uma lata de tinta, poderá pintar apenas 2,0m<sup>2</sup> da superfície. Se Pedro dispõe de apenas R\$ 180,00 para comprar tinta, a porcentagem da superfície que ele poderá pintar é de:

- (A) 66,0%.
- (B) 58,0%.
- (C) 65,5%.
- (D) 62,5%.

## PROVA DE CONHECIMENTOS ESPECÍFICOS

31) Sobre o Estatuto Social da Casa do Estudante do Ceará marque V para as alternativas verdadeiras e F para as alternativas falsas:

- (  ) A Casa do Estudante do Ceará é uma pessoa jurídica de direito público, sem fins lucrativos e de caráter assistencial.
- (  ) A Casa do Estudante do Ceará possui 3 símbolos: bandeira, hino e distintivo.



## **CASA DO ESTUDANTE DO CEARÁ**

***"Moradia Estudantil. Um direito que se conquista"***

Reconhecida de utilidade pública pela Lei Municipal N.º 3.473 de 24-11-1967

E Estadual N.º 11.581 de 10-07-1989

( ) A Casa do Estudante do Ceará tem por finalidade acolher estudantes carentes de ambos sexos, podendo ser estudantes secundaristas, pré-universitários e universitários, desde que esses estejam cursando no máximo o terceiro semestre.

( ) A Casa do Estudante do Ceará tem por finalidade oferecer assistência didática, política e humana no que tange à formação de um cidadão crítico e atuante.

(A)F,V,V,V (B) V,V,F,V (C)F,V,F,V (D) V,V,V,V

32) A Casa do Estudante do Ceará foi fundada em 11 de agosto de 1934 e inaugurada em 11 de agosto de 1952 e possui uma administração regida pelos próprios associados da instituição. Sobre a administração da Casa do Estudante marque a alternativa correta:

(A) São quatro os poderes diretivos da CEC: assembleia geral, conselho deliberativo, conselho diretor e o conselho de honra.

(B) A administração geral da CEC será exercida pelo Conselho Diretor e é composto por 2 presidentes, enquanto um responsável pelas relações políticas externa, o é outro responsável pela representação financeira nas contas oficiais da instituição.

(C) O Conselho Deliberativo é composto por: Presidente, Vice-Presidente, 1ºSecretário, 2ºSecretário, 1ºTesoureiro e 2ºTesoureiro.

(D) A Assembleia Geral é o órgão mais importante da instituição, ela é responsável, por exemplo, por proceder a eleição da comissão eleitoral e da comissão de seleção.

33) Sobre o processo eleitoral e os mandatos dos conselhos dirigentes da Casa do Estudante do Ceará assinale a alternativa incorreta:

(A) O pleito terá voto livre e direto, secreto e desvinculado para o Conselho Deliberativo e para o Conselho Diretor terá o voto vinculado.

(B) O candidato ao Conselho Deliberativo que obtiver maior quantidade de votos será automaticamente o presidente do conselho.

(C) São condições de elegibilidade para os cargos de conselheiros: não ter mandato cassado anteriormente, estar em pleno gozo dos seus direitos e ser morador universitário.

(D) Os mandatos dos membros que compõem os Conselhos Deliberativo e Diretor terão a duração de 1 ano.

34) Sobre a Assembleia Geral marque V para as alternativas verdadeiras e F para as alternativas falsas:

( ) Haverá no decorrer do ano 6 Assembleias Gerais Ordinárias, 4 para a prestação de contas interna, uma para a formação da comissão eleitoral e outra para a escolha da comissão de seleção.

( ) A Assembleia Geral apenas pode ser convocada exclusivamente pelo Conselho Diretor e pelo Conselho Deliberativo.

( ) Em primeira chamada, caso não esteja presente maioria absoluta dos moradores, haverá uma segunda chamada em que 1/3 dos residentes poderão deliberar sobre o temática da assembleia.

( ) As Assembleias Gerais Extraordinárias serão realizadas para a solução dos casos eventuais e de suma importância para a CEC

(A)V,V,V,F (B) V,F,F,V (C)V,V,V,V (D)V,F,V,V



## **CASA DO ESTUDANTE DO CEARÁ**

*"Moradia Estudantil. Um direito que se conquista"*

Reconhecida de utilidade pública pela Lei Municipal N.º 3.473 de 24-11-1967

E Estadual N.º 11.581 de 10-07-1989

35) Sobre o ingresso e a permanência dos moradores na Casa do Estudante do Ceará, é correto afirmar que:

(A) O morador poderá permanecer na Casa do Estudante na categoria de pré-universitário por 4 anos, após esse período, caso o residente não se torne universitário, o Conselho Deliberativo irá aplicar um período de carência, ao qual esse residente terá 6 meses para sair das dependências da instituição.

(B) O morador universitário somente poderá permanecer pelo período equivalente ao de seu curso, podendo reprovar ou trancar a matrícula por no máximo 4 semestres.

(C) Os estudantes secundaristas que ingressam na Casa do Estudante ainda no 1º ano do ensino médio terão 4 anos para concluir essa etapa de ensino, caso contrário, serão desligados automaticamente do quadro de moradores.

(D) São considerados moradores os estudantes não domiciliados em Fortaleza ou região metropolitana, os quais se submeteram a um processo seletivo com distinção de sexo, etnia, crença religiosa, pensamento político, ideológico ou cultural.

36) Sobre a fundação e inauguração da Casa do Estudante, marque a alternativa INCORRETA:

(A) A casa funcionou provisoriamente na esquina das ruas Senador Pompeu e São Paulo, no centro de Fortaleza.

(B) Foi construída a partir de uma das ideias advindas do CEC (Centro Estudantil Cearense), fundado em 1931.

(C) A construção da Casa do Estudante foi plenamente concluída em 1932, passando por uma reforma em 1952.

(D) Teve uma primeira inauguração da sede definitiva, localizada na Rua Nogueira Acioli, em 11 de agosto de 1941.

37) A Casa do Estudante do Ceará passou por uma reforma em 1978, durante a gestão de um prefeito que foi ex-diretor da instituição. Das alternativas abaixo, marque aquela que se refere ao nome do gestor supracitado:

(A) Lúcio Alcântara

(B) Aires de Moura

(C) José Joaquim da Silva

(D) Vicente Cavalcante

38) Acerca da função social da CEC, marque a alternativa correta:

(A) servir como moradia, ponto de abrigo e local de trabalho para estudantes vindos do interior.

(B) servir como moradia, abrigo e referência para estudantes de Fortaleza e região metropolitana.

(C) servir como moradia, abrigo e referência aos estudantes vindos do interior do Estado ou àqueles mais desprovidos de posses.

(D) servir como moradia, ponte de abrigo e local de trabalho para estudantes de Fortaleza e região metropolitana.

39) Tanto nos momentos em que lutava para garantir a aquisição do terreno quanto nos períodos que antecederam a primeira inauguração parcial da Casa do Estudante, o CEC promoveu diversas campanhas visando angariar fundos. Dentre elas, é possível destacar aquela realizada durante



## CASA DO ESTUDANTE DO CEARÁ

*"Moradia Estudantil. Um direito que se conquista"*

Reconhecida de utilidade pública pela Lei Municipal N.º 3.473 de 24-11-1967

E Estadual N.º 11.581 de 10-07-1989

toda a primeira semana do mês de maio de 1934. Dos locais abaixo, assinale aquele que corresponde a um dos pontos utilizados pelo CEC nessas campanhas:

- (A) Promoveu no Teatro José de Alencar a chamada "Festa das Flôres".
- (B) Promoveu na praça dos Leões a chamada "Festa das Flôres".
- (C) Promoveu no Centro de Eventos do Ceará a chamada "Festa das Flôres".
- (D) Promoveu na praça das Flores a chamada "Festa das Flôres".

40) Em uma matéria veiculada pelo jornal Unitário e referente à campanha de arrecadação de fundos no bairro Aldeoda, o jornal afirmava que naquele "aristocrático bairro" já se teria adquirido mais de 1 conto de réis e explicava os nomes dos maiores doadores que foram:

- (A) Sr. Augusto de Araújo e Sr. Edson Lima.
- (B) Sr. José Pinto Nogueira e Sr. Alexandre Torres.
- (C) Sr. Francisco Nóbrega e Sr. Manoel Porto.
- (D) Sr. Pedro Filomeno e Sr. José Torquato .

## PROPOSTA DE REDAÇÃO

A partir da leitura dos textos motivadores seguintes e com base nos conhecimentos construídos ao longo de sua formação, redija um texto dissertativo-argumentativo na modalidade escrita formal da língua portuguesa sobre o tema **Mudanças climáticas: implicações e desafios na sociedade brasileira contemporânea**, apresentando proposta de intervenção, que respeite os direitos humanos. Selecione, organize e relacione, de forma coerente e coesa, argumentos e fatos para a defesa de seu ponto de vista

Texto I

O que é aquecimento global?

Aquecimento global é o aumento da temperatura média tanto dos oceanos, quanto da camada de ar próxima à superfície da Terra. E isso se deve principalmente ao aumento da emissão de gases na atmosfera, que causam o efeito estufa. Normalmente, parte da radiação solar que chega ao planeta é refletida e retorna diretamente para o espaço enquanto outra parte é absorvida pelos oceanos e pela superfície terrestre.

Porém, uma outra parte acaba sendo retida por uma camada de gases, que é composta principalmente por: gás carbônico (CO<sub>2</sub>); metano (CH<sub>4</sub>); óxido nitroso (N<sub>2</sub>O); e vapor d'água. E a grande questão é que, apesar de causar o efeito estufa, essa camada de gases é um fenômeno natural e fundamental para a manutenção da vida já que sem ela o planeta poderia se tornar muito frio, inviabilizando a sobrevivência de várias espécies.

Fonte: link do WWF. Acesso em: 17 nov. 2023.

Texto II

Dados compilados por mais de 200 cientistas do mundo mostram que alguns danos causados ao planeta parecem ser irreversíveis e que o futuro é catastrófico se a humanidade seguir no mesmo rumo. As emissões contínuas de gases do efeito estufa podem romper um importante limite de temperatura em 2030. "É inequívoco que a influência humana aqueceu a atmosfera, os oceanos e o solo". Os autores dizem que desde 1970, as temperaturas da



## **CASA DO ESTUDANTE DO CEARÁ**

*"Moradia Estudantil. Um direito que se conquista"*

Reconhecida de utilidade pública pela Lei Municipal N.º 3.473 de 24-11-1967  
E Estadual N.º 11.581 de 10-07-1989

superfície global aumentaram mais rápido do que em qualquer outro período de 50 anos nos últimos 2 mil anos. Esse aquecimento "já está causando muitos extremos climáticos em todas as regiões do globo", de acordo com os cientistas.

Os recentes incêndios em ilhas gregas e na Turquia, a falta de chuvas no Pantanal brasileiro e as inundações na Bélgica e Alemanha são exemplos de algumas alterações extremas no clima planetário. Segundo o professor e pesquisador do Grupo de Estudos em Temáticas Ambientais (GESTA) da Universidade Federal de Minas Gerais, Klemens Laschefski, para combater o desperdício de recursos e o aumento na emissão de gases de efeito estufa são necessárias ações conjuntas, entre governantes e população.

Disponível em: <[https://www.em.com.br/app/noticia/internacional/2021/08/13/interna\\_internacional,1295608/entenda-o-que-disse-o-relatorio-da-onu-sobre-mudanca-climatica.shtml](https://www.em.com.br/app/noticia/internacional/2021/08/13/interna_internacional,1295608/entenda-o-que-disse-o-relatorio-da-onu-sobre-mudanca-climatica.shtml)> Acesso em: 20 nov. 2023.

### Texto III



Disponível em:

<[https://www.iberdrola.com/wcorp/gc/prod/pt\\_BR/comunicacion/cambio\\_climatico\\_economia\\_2\\_res/Infografico\\_Efeitos\\_Mudanca\\_Climatica.jpg1](https://www.iberdrola.com/wcorp/gc/prod/pt_BR/comunicacion/cambio_climatico_economia_2_res/Infografico_Efeitos_Mudanca_Climatica.jpg1)>.

# FOLHA DE REDAÇÃO

## MODELO ENEM

CANDIDATO(A): \_\_\_\_\_

DATA: \_\_\_\_ / \_\_\_\_ / \_\_\_\_

01	
02	
03	
04	
05	
06	
07	
08	
09	
10	
11	
12	
13	
14	
15	
16	
17	
18	
19	
20	
21	
22	
23	
24	
25	
26	
27	
28	
29	
30	

RASCUNHO

